



# BRUHAT BENGALURU MAHANAGARA PALIKE

Office of  
The Deputy Conservator of Forests,  
Bruhat Bengaluru Mahanagara Palike,  
N R Square, Annex Building - 3, Bengaluru.

No. DCF/PR.-139/2023-24/

Date: 17.11.2023

## PUBLIC NOTICE

This is to bring to the notice of the Citizens of Bengaluru that the Executive Engineer, Project-3 Department, BWSSB, Bengaluru, has submitted an application to the undersigned for removal of trees standing at the lake offshore area of Kaikondarahalli lake and Kasavanahalli lake, Bengaluru, for the "Work of Installation of Sanitary Pipeline" involved under the BWSSB Project of Used Water Treatment Plant and Installation of Used Water Treatment Plant Machinery for Bommanahalli and Mahadevapura Zones under Phase III CP-26 JAIKA Scheme. The details are given below:

<b>Name of the project</b>	"Work of Installation of Sanitary Pipeline"			
<b>Name of the Agency</b>	Bangalore Water Supply and Sewerage Board (BWSSB), Project-3 Department, Kapilabhavana, 11 <sup>th</sup> Main Road, Jayanagar 4 <sup>th</sup> T Block, Bengaluru			
<b>Purpose for removal of trees</b>	The trees are standing on the Lake Offshore areas of the Kaikondarahalli Lake and Kasavanahalli Lake, Bengaluru and are coming within the project area of Work of Installation of Pipeline for the BWSSB Project of Used Water Treatment Plant and Installation of Used Water Treatment Plant Machinery			
<b>Description of the area with clear demarcation of boundaries or with GPS readings</b>	<b>Boundary</b>	<b>Latitude (N)</b>	<b>Longitude (E)</b>	<b>Location</b>
	1	12.9418 <sup>0</sup>	77.6580 <sup>0</sup>	Offshore of the Kaikondarahalli Lake, Bengaluru
	2	12.9421 <sup>0</sup>	77.6588 <sup>0</sup>	
	3	12.9415 <sup>0</sup>	77.6558 <sup>0</sup>	Offshore of the Kasavanahalli Lake, Bengaluru
4	12.9487 <sup>0</sup>	77.6543 <sup>0</sup>		
<b>Enumeration of trees</b>	497 Nos (Annexure-1)			Description of trees, species, location, area, etc., are uploaded in the website of BBMP for information of all. ( <a href="http://www.bbmp.gov.in">www.bbmp.gov.in</a> )
<ul style="list-style-type: none"><li>Total no. of trees standing in the project area</li><li>Total no. of trees proposed to be removed</li></ul>	81 Nos (Annexure-1)			
<b>Mode of communication of comments</b> (Public can send their comments either by E-mail / Post / Hand)	<b>Address:</b> The Deputy Conservator of Forests & Tree Officer, BBMP, N.R Square, Bangalore- 560002. E-mail id for DCF <a href="mailto:dcfbbmp12@gmail.com">dcfbbmp12@gmail.com</a> /for BWSSB- <a href="mailto:eecmc4@bwssb.gov.in">eecmc4@bwssb.gov.in</a> * *Comments communicated directly to BWSSB, should also be marked to the Tree-Officer/DCF, BBMP			
<b>Deadline for filing objections</b>	Ten (10) days from the date of publication of this notification in Newspaper * <b>Objections/Comments/Suggestions should be relevant and specific to the project</b>			

In view of the above, the suggestions/objections/comments are invited from citizens under Section 8 (3) (vii) of the Karnataka Preservation of Tree Act, 1976.

**Tree Officer &  
Deputy Conservator of Forests,  
BBMP, Bengaluru**





# ಬೃಹತ್ ಬೆಂಗಳೂರು ಮಹಾನಗರ ಪಾಲಿಕೆ

ಉಪ ಅರಣ್ಯ ಸಂರಕ್ಷಣಾಧಿಕಾರಿಗಳು, ಅರಣ್ಯ ಘಟಕ,  
ಬೃಹತ್ ಬೆಂಗಳೂರು ಮಹಾನಗರ ಪಾಲಿಕೆ

ಅನೆಕ್ಸ್ ಜಲ್ಲಂಗ್ - 3, ಎನ್. ಆರ್. ವೃತ್ತ, ಬೆಂಗಳೂರು-560 002.

ಸಂಖ್ಯೆ: ಉಸಂ/ಪಿಆರ್/1381 /2023-24

ದಿನಾಂಕ: 17.11.2023

## ಸಾರ್ವಜನಿಕ ಪ್ರಕಟಣೆ

ಈ ಮೂಲಕ ಬೆಂಗಳೂರು ಮಹಾನಗರ ಮತ್ತು ಸುತ್ತಮುತ್ತಲಿನ ಸಮಸ್ತ ನಾಗಕರೀಕರ ಗಮನಕ್ಕೆ ತರಬಯಿಸುತ್ತಿರುವುದೇನೆಂದರೆ, ಕಾರ್ಯಪಾಲಕ ಅಭಿಯಂತರರು, ಯೋಜನೆ-3, ಬೆಂಗಳೂರು ನೀರು ಸರಬರಾಜು ಮತ್ತು ಒಳಚರಂಡಿ ಮಂಡಳಿ, ಕಪಿಲಭವನ, 11ನೇ ಮುಖ್ಯರಸ್ತೆ, ಜಯನಗರ 4ನೇ ಟಿ ಬ್ಲಾಕ್, ಬೆಂಗಳೂರು, ಇವರು ಬೆಂಗಳೂರು ಜಲಮಂಡಳಿ ವತಿಯಿಂದ ಫೇಸ್-III ಜೈಕಾ ನೆರವಿನ ಯೋಜನೆಯಡಿಯಲ್ಲಿ ತ್ಯಾಜ್ಯನೀರು ಸಂಸ್ಕರಣಾ ಘಟಕ ಮತ್ತು ತ್ಯಾಜ್ಯನೀರು ರೇಚಕ ಯಂತ್ರಗಾರ ನಿರ್ಮಾಣ, ಬೊಮ್ಮನಹಳ್ಳಿ ಮತ್ತು ಮಹದೇವಪುರ ವಲಯಕ್ಕೆ ಕೈಕೊಂಡರಹಳ್ಳಿ ಕೆರೆ ಮತ್ತು ಕಸವನಹಳ್ಳಿ ಕೆರೆ ಬದಿಯಲ್ಲಿ ಕೊಳವೆಮಾರ್ಗ ಅಳವಡಿಕೆ ಕಾಮಗಾರಿಗೆ ಅಡ್ಡ ಬರುತ್ತಿರುವ ಮರಗಳ ತೆರವಿಗಾಗಿ ಮನವಿ ಸಲ್ಲಿಸಿರುವ ವಿವರಗಳು ಈ ಕೆಳಕಂಡಂತಿರುತ್ತವೆ:

ಯೋಜನೆಯ ಹೆಸರು	ಕೊಳವೆಮಾರ್ಗ ಅಳವಡಿಕೆ ಕಾಮಗಾರಿ		
ಎಜೆನ್ಸಿಯ ಹೆಸರು	ಬೆಂಗಳೂರು ನೀರು ಸರಬರಾಜು ಮತ್ತು ಒಳಚರಂಡಿ ಮಂಡಳಿ, ಕಪಿಲಭವನ, 11ನೇ ಮುಖ್ಯರಸ್ತೆ, ಜಯನಗರ 4ನೇ ಟಿ ಬ್ಲಾಕ್, ಬೆಂಗಳೂರು		
ಮರ ತೆರವುಗೊಳಿಸುವ ಉದ್ದೇಶ	ಫೇಸ್-III ಜೈಕಾ ನೆರವಿನ ಯೋಜನೆಯಡಿಯಲ್ಲಿ ತ್ಯಾಜ್ಯನೀರು ಸಂಸ್ಕರಣಾ ಘಟಕ ಮತ್ತು ತ್ಯಾಜ್ಯನೀರು ರೇಚಕ ಯಂತ್ರಗಾರ ನಿರ್ಮಾಣ, ಬೊಮ್ಮನಹಳ್ಳಿ ಮತ್ತು ಮಹದೇವಪುರ ವಲಯಕ್ಕೆ ಕೊಳವೆಮಾರ್ಗ ಅಳವಡಿಕೆ ಕಾಮಗಾರಿಗೆ ಅಡ್ಡ ಬರುತ್ತಿರುವ ಮರಗಳು		
ಯೋಜನಾ ಪ್ರದೇಶದ ನಿರ್ದೇಶಾಂಕಗಳು	<b>Boundary</b>	<b>Latitude (N)</b>	<b>Longitude (E)</b>
	1	12.9418 <sup>0</sup>	77.6580 <sup>0</sup>
	2	12.9421 <sup>0</sup>	77.6588 <sup>0</sup>
	3	12.9415 <sup>0</sup>	77.6558 <sup>0</sup>
	4	12.9487 <sup>0</sup>	77.6543 <sup>0</sup>
			<b>Location</b>
			ಕೈಕೊಂಡರಹಳ್ಳಿ ಕೆರೆ ಬದಿ, ಬೆಂಗಳೂರು
			ಕಸವನಹಳ್ಳಿ ಕೆರೆ ಬದಿ, ಬೆಂಗಳೂರು
ಯೋಜನಾ ಪ್ರದೇಶದಲ್ಲಿ ಪ್ರಸ್ತುತ ಇರುವ ಮರಗಳು	497 Nos (Annexure-1)	ಮರಗಳ ಜಾತಿ, ಅಳತೆಪಟ್ಟಿ ಹಾಗೂ ಮರಗಳಿರುವ ಜಾಗಗಳ ವಿವರಗಳನ್ನು ಬಿಬಿಎಂಪಿ ವೆಬ್ ಸೈಟ್ ನಲ್ಲಿ ಮಾಹಿತಿಗಾಗಿ ಒದಗಿಸಲಾಗಿದೆ. ( <a href="http://www.bbmp.gov.in">www.bbmp.gov.in</a> )	
ಯೋಜನಾ ಪ್ರದೇಶದಲ್ಲಿ ತೆರವುಗೊಳಿಸಬೇಕಾದ ಮರಗಳು	81 Nos (Annexure-1)		
ಆಕ್ಷೇಪಣೆಗಳನ್ನು ಸಲ್ಲಿಸುವ ವಿಧಾನ (ಸಾರ್ವಜನಿಕರು ನೇರವಾಗಿ/ಇ-ಮೇಲ್/ಅಂಚೆ ಮುಖಾಂತರ ಈ ಕೆಳ ಸಹಿದಾರರ ಕಛೇರಿಗೆ ಸಲ್ಲಿಸಬಹುದು)	ವಿಳಾಸ: ಉಪ ಅರಣ್ಯ ಸಂರಕ್ಷಣಾಧಿಕಾರಿ, ಬಿಬಿಎಂಪಿ, ಎನ್.ಆರ್. ಸ್ಕ್ವೇರ್, ಬೆಂಗಳೂರು - 560 002. Email ID for DCF <a href="mailto:dcfbbmp12@gmail.com">dcfbbmp12@gmail.com</a> & for BWSSB- <a href="mailto:eecmc4@bwssb.gov.in">eecmc4@bwssb.gov.in</a> * *ಆಕ್ಷೇಪಣೆಗಳನ್ನು BWSSB ಗೆ ಸಲ್ಲಿಸಿದ್ದಲ್ಲಿ, ಅದರ ಪ್ರತಿಯನ್ನು DCF, BBMP ರವರಿಗೂ ಸಲ್ಲಿಸತಕ್ಕದ್ದು		
ಆಕ್ಷೇಪಣೆಗಳನ್ನು ಸಲ್ಲಿಸಬೇಕಾದ ಅವಧಿ	ಈ ಪ್ರಕಟಣೆ ಹೊರಡಿಸಿದ ದಿನಾಂಕದಿಂದ 10 ದಿನಗಳೊಳಗಾಗಿ ಸಲ್ಲಿಸತಕ್ಕದ್ದು ಸೂಚನೆ: ಆಕ್ಷೇಪಣೆಗಳು ಪ್ರಸ್ತಾವಿತ ಯೋಜನೆಗೆ ಮಾತ್ರ ಸಂಬಂಧಿಸಿರಬೇಕು.		

ಮೇಲ್ಕಂಡ ಪ್ರದೇಶದಲ್ಲಿನ ಮರಗಳನ್ನು ತೆರವುಗೊಳಿಸುವ ಸಂಬಂಧ ಸಾರ್ವಜನಿಕರ ಆಕ್ಷೇಪಣೆ/ಸಲಹೆಗಳಿದ್ದಲ್ಲಿ ಕರ್ನಾಟಕ ವೃಕ್ಷ ಸಂರಕ್ಷಣಾ ಕಾಯಿದೆ 1976 ಸೆಕ್ಷನ್ 8 (3) (vii) ಪ್ರಕಾರ ಸಲಹೆ - ಸೂಚನೆಗಳನ್ನು ನೀಡಲು ಆಹ್ವಾನಿಸಲಾಗಿದೆ.

  
ವೃಕ್ಷ ಅಧಿಕಾರಿ,

ಉಪ ಅರಣ್ಯ ಸಂರಕ್ಷಣಾಧಿಕಾರಿ  
ಬಿಬಿಎಂಪಿ, ಬೆಂಗಳೂರು





ಬೆಂಗಳೂರು ನೀರು ಸರಬರಾಜು ಮತ್ತು ಒಳಚರಂಡಿ ಮಂಡಳಿ  
BANGALORE WATER SUPPLY AND SEWERAGE BOARD

ಕಾರ್ಯನಿರ್ವಾಹಕ ಅಭಿಯಂತರವರ ಕಛೇರಿ (ಯೋಜನೆ)-3 ವಿಭಾಗ, ಕಪಿಲಭವನ,

11ನೇ ಮುಖ್ಯರಸ್ತೆ, ಜಯನಗರ 4ನೇ 'ಟಿ'ಬ್ಲಾಕ್, ಬೆಂಗಳೂರು-560041.

ಸಂಖ್ಯೆ: ಬೆಂಜಮಂ/ಕಾನಿಅ(ಯೋಜನೆ)-3/ಯೋವಿ/357 /2023-24 ದಿ:- 30 .06.2023

ರವರಿಗೆ,

ಉಪ ಅರಣ್ಯ ಸಂರಕ್ಷಣಾಧಿಕಾರಿಗಳು,

ಅರಣ್ಯ ವಿಭಾಗ, ಬೃಹತ್ ಬೆಂಗಳೂರು ಮಹಾನಗರ ಪಾಲಿಕೆ,

ಅನೇಕ್-3 ಕಟ್ಟಡ, ನರಸಿಂಹರಾಜ ವೃತ್ತ,ಬೆಂಗಳೂರು-560002.

ಮಾನ್ಯರೇ,

**ವಿಷಯ:-** ಬೆಂಗಳೂರು ಜಲಮಂಡಳಿ ವತಿಯಿಂದ ಪೇಸ್-III CP-26 ಜೈಕಾ ನೆರವಿನ ಯೋಜನೆಯಡಿಯಲ್ಲಿ ತ್ಯಾಜ್ಯನೀರು ಸಂಸ್ಕರಣಾ ಘಟಕ ಮತ್ತು ತ್ಯಾಜ್ಯನೀರು ರೇಚಕ ಯಂತ್ರಾಗಾರ ನಿರ್ಮಾಣ ಮತ್ತು ಒಳಚರಂಡಿ ಉಪಮುಖ್ಯ/ಮುಖ್ಯಕೊಳವೆಗಳನ್ನು ಬೊಮ್ಮನಹಳ್ಳಿ & ಮಹಾದೇವಪುರ(K&C valley catchment) ವಲಯಕ್ಕೆ ಅಳವಡಿಸುವ ಕಾಮಗಾರಿ- ಕೊಳವೆಮಾರ್ಗ ಅಳವಡಿಕೆ ಕಾಮಗಾರಿಗಾಗಿ ಕಸವನಹಳ್ಳಿಕೆರೆ ಬದಿಯಲ್ಲಿರುವ ಮರಗಳನ್ನು ಕತ್ತರಿಸಲು ಅನುಮತಿ ಕೋರಿ.

**ಉಲ್ಲೇಖ:-1)** ಬೆಂಜಮಂ/ಕಾನಿಅ(ಯೋಜನೆ)-3/ಯೋವಿ/ 1533 /2022-23 ದಿ:- 28.02.2023

\*\*\*\*\*

ಈ ಮೇಲ್ಕಂಡ ವಿಷಯಕ್ಕೆ ಸಂಬಂಧಿಸಿದಂತೆ, ಘನ ಕರ್ನಾಟಕ ಸರ್ಕಾರದ ಅನುಮೋದನೆಯಂತೆ ಬೆಂಗಳೂರು ಯೋಜನೆಯಡಿ ತ್ಯಾಜ್ಯನೀರು ಸಂಸ್ಕರಣಾ ಘಟಕ ಮತ್ತು ತ್ಯಾಜ್ಯನೀರು ರೇಚಕ ಯಂತ್ರಾಗಾರ ನಿರ್ಮಾಣ ಮತ್ತು ಒಳಚರಂಡಿ ಉಪಮುಖ್ಯ/ಮುಖ್ಯ ಕೊಳವೆಗಳನ್ನು ಅಳವಡಿಸುವ ಕಾರ್ಯವನ್ನು ಕೈಗೆತ್ತಿಕೊಳ್ಳಲಾಗಿರುತ್ತದೆ.

ಉಲ್ಲೇಖಿತ ಕಾಮಗಾರಿಯ ತ್ಯಾಜ್ಯನೀರು ಕೊಳವೆಮಾರ್ಗವು ಕಸವನಹಳ್ಳಿಕೆರೆಯ ದಡದಲ್ಲಿ ಸುಮಾರು ಒಳಚರಂಡಿಯ ಕೊಳವೆಗಳನ್ನು ಮತ್ತು ಮ್ಯಾನ್‌ಹೋಲ್ ಛೇಂಬರ್ಸ್ ಅನ್ನು ಅಳವಡಿಸಬೇಕಾಗಿರುತ್ತದೆ. 1200ಮಿ.ಮೀ ವ್ಯಾಸದ ಕೊಳವೆಮಾರ್ಗ ಅಳವಡಿಕೆ ಮಾಡಬೇಕಿರುವ ಸ್ಥಳದಲ್ಲಿ ಬಹಳಷ್ಟು ಮರಗಳು ಬೆಳೆದಿದ್ದು, ಕಾಮಗಾರಿ ಕೈಗೊಳ್ಳಲು ಕಷ್ಟನಾಧ್ಯವಾಗಿರುತ್ತದೆ. ಕಸವನಹಳ್ಳಿಕೆರೆಯ ದಡದಲ್ಲಿ ಯೋಜಿತ ಕೊಳವೆಮಾರ್ಗ ಸ್ಥಳದಲ್ಲಿ ವಿವಿಧ ಜಾತಿಯ ಹಾಗೂ ವಿವಿಧ ಅಳತೆಯ ಸುಮಾರು ಮರಗಳಿದ್ದು (ಮರಗಳ ವಿವರ ಈ ಪತ್ರದಲ್ಲಿ ಲಗತ್ತಿಸಲಾಗಿದೆ), ನದರಿ ಮರಗಳನ್ನು ತೆರವುಗೊಳಿಸಿ ಕಾಮಗಾರಿಯನ್ನು ಕೈಗೊಳ್ಳಬೇಕಾಗಿರುತ್ತದೆ. ತ್ಯಾಜ್ಯನೀರು ಕೊಳವೆಮಾರ್ಗ ಅಳವಡಿಕೆಗಾಗಿ ಈ ಮರಗಳನ್ನು ತೆರವುಗೊಳಿಸುವುದು ಅನಿವಾರ್ಯವಾದುದರಿಂದ, ನದರಿ ಮರಗಳನ್ನು ತೆರವುಗೊಳಿಸಲು ಈ ಮೂಲಕ ತಮ್ಮ ಅನುಮತಿಯನ್ನು ಕೋರಲಾಗಿದೆ.

ವಂದನೆಗಳೊಂದಿಗೆ,

ಲಗತ್ತು:-ವಿವಿಧ ಜಾತಿಯ ಮರಗಳ ವಿವರಣಾ ಪಟ್ಟಿ.

ತಮ್ಮ ವಿಶ್ವಾಸಿ,

ಕಾರ್ಯನಿರ್ವಾಹಕ ಅಭಿಯಂತರರು  
(ಯೋಜನೆ)-3 ವಿಭಾಗ,  
ಬೆಂಗಳೂರು ಜಲಮಂಡಳಿ

ಪ್ರತಿಗಳು: 1) ಅಮುಅ (ಯೋಜನೆ)-2, ರವರ ಘನ ಮಾಹಿತಿಗಾಗಿ ಸಲ್ಲಿಸಲಾಗಿದೆ.

2) ಸಕಾನಿಅ(ಯೋ)-3-1/2 ರವರ ಮಾಹಿತಿಗಾಗಿ.



DRP  
Sudashan  
for necessary  
action



<b>Kaikondanahalli Lake trees cutting details</b>			
<b>Tree no</b>	<b>Species</b>	<b>Girth</b>	<b>Height</b>
1	Spathodea	0.68	1.5
a		0.6	
2	Cassia siamea	0.45	3
a		0.3	3
3	Cassia siamea	0.35	2.5
4	Subabul	0.5	3
5	Acacia auriculiformis	1	3
6	Subabul	0.85	2.5
7	Pongamia	0.3	1.5
a		0.28	1.5
8	Eucalyptus	0.65	6
9	Acacia auriculiformis	0.95	3
10	Acacia auriculiformis	0.85	3
11	Acacia auriculiformis	0.65	1.5
12	Eucalyptus	0.55	4
a		0.3	3
13	Eucalyptus	0.55	6
14	Eucalyptus	0.65	3
a		0.64	3
15	Eucalyptus	0.68	3
16	Eucalyptus	0.45	3
17	Eucalyptus	0.75	3
18	Eucalyptus	1.2	4
19	Eucalyptus	0.6	3
20	Eucalyptus	0.45	3
21	Eucalyptus	1.2	6
22	Eucalyptus	1.2	8
23	Eucalyptus	0.8	6
a		0.55	6
24	Eucalyptus	1.4	6
25	Eucalyptus	1.6	4
26	Eucalyptus	1.2	8
27	Eucalyptus	0.85	6
28	Eucalyptus	0.4	1.5
29	Eucalyptus	1.1	6
30	Eucalyptus	0.38	4
31	Acacia hala	0.35	1.5
32	Eucalyptus	0.3	3
33	Eucalyptus	1	6
34	Eucalyptus	1.28	6
35	Eucalyptus	1.75	4
a	Eucalyptus	1.54	6
36	Eucalyptus	0.9	4
a	Eucalyptus	0.9	4
37	Eucalyptus	1.1	6
38	Eucalyptus	0.75	6
39	Eucalyptus	0.51	2
40	Eucalyptus	0.98	5


Tree no	Species	Girth	Height
41	Eucalyptus	1	6
42	Eucalyptus	0.9	4
43	Gullmohar	0.3	3
44	Eucalyptus	1	4
a	Eucalyptus	0.9	4
45	Eucalyptus	1.15	6
a	Eucalyptus	0.6	2
46	Eucalyptus	1.15	6
47	Eucalyptus	0.27	3
48	Eucalyptus	1.08	6
49	Eucalyptus	0.75	4
50	Subabul	0.3	2
51	Eucalyptus	0.45	3
52	Pongamia	0.5	1.5
a		0.25	
53	Bite	0.4	2
54	Pongamia	0.6	1.5
a		0.5	
55	Eucalyptus	0.25	2
56	Eucalyptus	0.3	3
57	Eucalyptus	0.6	6
58	Eucalyptus	0.35	3
59	Eucalyptus	0.45	4
60	Pongamia	0.5	1
a		0.45	
b		0.3	
61	Tabubia rosea	0.5	1.5
62	Eucalyptus	0.72	6
63	Tabubia avalanda	0.5	1.5
64	Eucalyptus	0.8	5
65	Acacia auriculiformis	0.98	1.5
a		0.8	
66	Pongamia	0.45	1.5
a		0.3	
67	Neem	0.45	1.5
68	Tabubia rosea	0.68	
69	Pongamia	0.5	1
a		0.3	
70	Pongamia	0.65	1.5
a		0.3	
71	Ranjal	0.3	1.5
72	Pongamia	0.5	1
a		0.35	
73	Tabubia avalanda	0.18	1.5
74	Eucalyptus	0.7	5
75	Pongamia	0.36	1.5
76	Tamarind	0.35	1.5
77	Eucalyptus	0.6	5
78	Pongamia	0.25	1.5



Tree no	Species	Girth	Height
79	Pongamia	0.7	1.5
a		0.5	
80	Eucalyptus	0.76	5
81	Eucalyptus	0.55	4
82	Tabubia rosea	1.4	2
83	Pongamia	0.5	1.5
84	Cordia dichotoma	0.6	3
85	Tacoma	0.35	1.5
86	Pongamia	0.3	1.5
87	Bite	0.65	3
88	Holledasavala	0.25	1
a		0.22	
89	Tabubia rosea	0.9	1.5
a		0.75	
b		0.6	
c		0.5	
90	Holledasavala	0.27	1.5
91	Neem	0.35	1.5
92	Acacia auriculiformis	1.4	2
93	Nerale	0.4	2
94	Tabubia rosea	0.9	1
95	Tabubia avalanda	0.22	1.5
96	Gmelina arborea	0.5	1.5
a		0.2	
97	Pongamia	0.35	1
98	Tabubia rosea	0.87	3
99	Pongamia	0.45	1.5
a		0.4	
100	Subabul	0.6	1.5
101	Gmelina arborea	0.7	1.5
102	Holledasavala	0.27	1.5
a		0.25	
103	Bite	0.6	1.5
a		2	
104	Subabul	0.7	1.5
105	Pongamia	0.5	1.5
a		0.4	
106	Spathodea	0.45	3
107	Tabubia rosea	0.68	1.5
a		0.65	
108	Nerale	0.5	1
a		0.45	
109	Pongamia	0.48	1.5
		0.46	
110	Pongamia	0.6	1
111	Gasgase	0.5	2
112	Tabubia rosea	0.75	2
113	Pongamia	0.45	1.5
a		0.35	

Tree no	Species	Girth	Height
b		0.3	
114	Silver	0.5	4
115	Pongamia	0.45	1.5
a		0.4	
b		0.35	
116	Pongamia	0.6	1.5
a		0.55	
b		0.4	
117	Simarouba glauca	0.56	2
118	Pongamia	0.35	1.5
119	Aathi	1.25	1.5
a		0.9	
b		0.45	
120	Neem	0.7	2
121	Acacia auriculiformis	0.95	1
a		0.9	
122	Pongamia	0.78	2
123	Pongamia	0.75	1
a		0.6	1
124	Subabul	0.63	1
125	Pongamia	0.3	1
126	Pongamia	0.45	1
a		0.3	1
127	Subabul	0.72	2
128	Pongamia	0.45	1.5
a		0.4	
129	Pongamia	0.3	1.5
130	Pongamia	0.58	1
a		0.4	
b		0.3	
131	Tabubia rosea	0.72	1.5
a		0.63	
132	Terminalia arjuna	1.32	4
133	Gasgase	0.87	2.5
134	Subabul	0.98	2.5
135	Pongamia	0.53	2
a		0.5	
136	Aathi	1.12	3
137	Pongamia	0.9	1.5
138	Pongamia	0.28	1
139	Pongamia	0.33	1
a		0.28	
140	Silver	0.9	2
141	Gmelina arborea	0.4	3
142	Terminalia arjuna	0.9	2
a		0.65	
b		0.4	
143	Pongamia	0.35	1
		0.3	

Tree no	Species	Girth	Height
144	Gmelina arborea	1.25	1.5
145	Terminalia arjuna	1.15	2.5
146	Terminalia arjuna	1.29	
147	Terminalia arjuna	1.5	1
a		1.1	1
148	Terminalia arjuna	0.9	1
149	Terminalia arjuna	1.1	2
150	Terminalia arjuna	1.18	3
151	Terminalia arjuna	1.45	1.5
a		1.15	
152	Arali	0.85	4
153	Terminalia arjuna	1.05	1
a		0.85	1
154	Terminalia arjuna	1.15	4.5
155	Terminalia arjuna	1.05	1.5
a		0.75	
156	Jacaranda	0.34	1.5
157	Terminalia arjuna	1.3	1
a		0.55	
158	Terminalia arjuna	0.95	2
159	Terminalia arjuna	1.36	1
a		1.27	
160	Spathodea	1.12	2
a		0.84	1.5
161	Spathodea	0.9	2
162	Acacia auriculiformis	1	2
163	Pongamia	0.78	1
a		0.68	
164	Cassia fistula	0.78	1
a		0.72	
165	Pongamia	0.2	1.5
166	Subabul	0.2	1.5
167	Subabul	0.24	2
168	Kadubadami	0.25	1.5
169	Pongamia	0.25	1.5
170	Pongamia	0.18	1.5
171	Eucalyptus	0.35	4
172	Subabul	0.35	4
173	Subabul	0.24	2
174	Eucalyptus	0.6	4

  
 Assistant Executive Engineer  
 (PROJECT)-3-2 SUB Division, BWSSB  
 Kapila Bhavan Ground Floor,  
 Jayanagar 4th 'T' Block, 11th Main Road  
 BANGALORE - 560 041

1 to 25: 25  
16S to 174: 10 } 35

Kasvanahalli Lake trees cutting details			
Tree No	Species	Girth (m)	Height(m)
1	Gasagase	0.65	1.5
2	Gasagase	0.65	1.5
a		0.45	
3	Pongamia	0.35	1.5
4	Kadubadmi	0.4	2
5	Pongamia	0.3	1.5
6	Kadubadmi	0.45	1.5
7	Eucalyptus	0.9	6
8	Eucalyptus	0.25	3
9	Mahogany	0.4	1.5
a		0.3	
b		0.25	
10	Eucalyptus	0.7	1.5
a	Eucalyptus	0.5	1.5
b		0.45	1.5
11	Eucalyptus	0.65	4.5
a		0.35	2
12	Eucalyptus	0.45	1.5
13	Eucalyptus	0.7	3
a		0.6	3
14	Eucalyptus	1.05	5
15	Eucalyptus	0.55	5
16	Holedasvala	0.25	1.5
17	Eucalyptus	0.35	1.5
a		0.3	
b		0.25	
18	Eucalyptus	0.5	3
19	Eucalyptus	0.45	3
20	Eucalyptus	0.65	3
21	Eucalyptus	0.45	3
22	Eucalyptus	1.15	6
a		1.05	6
23	Eucalyptus	1	6
24	Bamboo	30	
25	Bamboo	30	
26	Holedasvala	0.25	1.5
27	Bamboo	30	
28	Pongamia	1.3	1.5
a		1.2	
29	Eucalyptus	0.65	4
30	Eucalyptus	0.7	4
31	Cassia siamea	0.35	1.5
32	Gasgase	0.35	3
33	Gasgase	0.65	2.5
34	Pongamia	0.3	1
35	Gasgase	0.75	2
36	Gasgase	0.45	1.5
a		0.3	

Tree No	Species	Girth (m)	Height(m)
37	Tabubia	0.7	2
38	Hovarasi	0.45	1.5
39		0.4	
40	Eucalyptus	0.75	5
41	Pongamia	0.3	2
42	Hovarasi	0.35	1.5
43	Gasgase	0.5	1.5
44	Gasgase	0.45	1.5
45	Pongamia	0.25	1
46	Pongamia	0.35	1
a		0.3	
47	Hovarasi	0.35	1
		0.3	
48	Hovarasi	0.35	1
		0.25	
49	Gasgase	0.85	2
50	Hovarasi	0.35	1.5
51	Mahagony	0.5	2
52	Nerale	0.65	1.5
		0.5	
		0.45	
53	Terminalia arjuna	1.1	3
54	Eucalyptus	1.2	8
55	Eucalyptus	1.05	8
56	Eucalyptus	1	6
57	Eucalyptus	0.65	6
58	Eucalyptus	1.05	6
a		0.75	6
59	Eucalyptus	1.1	8
a		0.75	4
60	Eucalyptus	1.1	10
61	Eucalyptus	0.45	4
62	Eucalyptus	0.65	6
63	Eucalyptus	0.8	6
64	Eucalyptus	0.9	8
65	Eucalyptus	1.2	6
66	Eucalyptus	1.1	4
67	Eucalyptus	1.15	6
68	Eucalyptus	1.1	5
69	Eucalyptus	1.05	8
70	Eucalyptus	1.15	6
71	Eucalyptus	1.5	6
a		1.35	5
72	Eucalyptus	0.9	3
73	Eucalyptus	1.15	4
74	Eucalyptus	1.2	4
75	Eucalyptus	1.45	8
a		1.15	6
76	Eucalyptus	0.3	3

Tree No	Species	Girth (m)	Height(m)
77	Eucalyptus	0.4	2
a		0.35	
78	Eucalyptus	1.1	6
79	Acacia	0.65	3
80	Eucalyptus	0.25	3
81	Pongamia	0.3	1.8
82	Eucalyptus	0.3	3
83	Eucalyptus	0.5	2
84	Eucalyptus	0.25	3
85	Eucalyptus	0.35	3
86	Eucalyptus	0.5	4
87	Eucalyptus	0.65	3
a		0.3	
88	Ceiba pentandra	0.4	2
89	Hebevu	0.4	1.5
90	Ceiba pentandra	0.4	1.5
a		0.35	
91	Holledasavala	0.25	2
92	Ceiba pentandra	0.5	2
93	Eucalyptus	0.65	2.5
a		0.4	
94	Eucalyptus	0.35	3
95	Eucalyptus	0.6	2
96	Eucalyptus	0.3	2
97	Eucalyptus	0.35	3
98	Eucalyptus	0.45	4
99	Eucalyptus	0.5	4
100	Subabul	0.4	4
101	Eucalyptus	0.5	6
102	Eucalyptus	0.45	1.5
a		0.3	
103	Eucalyptus	0.35	3
104	Eucalyptus	0.45	3
105	Eucalyptus	0.5	4
106	Eucalyptus	0.35	4
107	Eucalyptus	0.3	1.5
a		0.25	
108	Eucalyptus	0.35	1
a		0.3	
109		0.35	3
a		0.35	
110	Eucalyptus	0.3	3
111	Eucalyptus	0.45	4
112	Eucalyptus	0.75	3
113	Eucalyptus	0.35	2
114	Eucalyptus	0.6	2
115	Eucalyptus	0.5	4
116	Eucalyptus	0.45	4
117	Gasgase	0.25	1.5

Tree No	Species	Girth (m)	Height(m)
118	Bamboo	20 individuals	
119	Bamboo	20 individuals	
120	Eucalyptus	1	6
121	Eucalyptus	1.8	1.5
122	Eucalyptus	0.6	4
a		1.15	6
123	Eucalyptus	1.2	8
124	Bamboo	20 individuals	
a		20	
b		20	
125	Eucalyptus	1.05	5
126	Eucalyptus	0.9	4
127	Eucalyptus	1.05	6
128	Eucalyptus	1.2	8
129	Bamboo	20 individuals	
130		20	
131		20	
132	Pongamia	1.05	1.5
		0.9	
133	Bamboo	20 individuals	
134	Bamboo	20 individuals	
135	Eucalyptus	1.8	6
136	Chake	1	6
137	Gasgase	0.4	1.5
138	Heoreses	0.18	1.5
139	Tabubia rosea	0.18	1.5
140	Akasha mallige	0.45	
141	Akasha mallige	0.3	4
142	Eucalyptus	2.3	4
143	Eucalyptus	0.65	4
a		0.45	
144	Eucalyptus	1.2	6
145	Eucalyptus	1.1	6
146	Eucalyptus	1.25	8
147	Eucalyptus	1.2	3
148	Eucalyptus	1.15	1.5
a		1	
149	Pongamia	0.8	1.5
150	Pongamia	0.9	1.5
151	Pongamia	1.2	2
a		1.1	2
152	Pongamia	1.5	2
a		1.2	
b		0.65	
153	Neem	0.45	1.5
154	Pongamia	0.5	1.5
155	Pongamia	1.2	3
156	Pongamia	0.7	1.5
a		0.65	



Tree No	Species	Girth (m)	Height(m)
157	Pongamia	0.45	1.5
158		0.45	1.5
159	Mahogany	0.25	1.5
160	Pongamia	1.25	1.5
a		1	
161	Pongamia	0.4	1.5
162	Pongamia	1.2	1.5
163	Pongamia	1.2	1.5
a		1	
164	Echalu	1	6
165	Rain tree	1.3	4
166	Neem	0.65	2
167	Pongamia	1	1.5
a		0.9	
168	Pongamia	0.65	3
169	Tabubia rosea	0.35	2
170	Bamboo	20 ind	
171	Bamboo		
172	Subabul	0.3	2
173	Eucalyptus	1.05	6
174	Eucalyptus	0.9	1.5
		0.75	
		0.6	
175	Karijalli	1.2	2
176	Sihhunse	0.35	3
177	Spathodea	0.35	1.5
178	Spathodea	0.65	1.5
a		0.35	
179	Aathi	0.65	3
180	Pongamia	0.9	3
181	Pongamia	0.9	1.5
182	Pongamia	0.35	1.5
183	Nerale	1.5	6
a		1.2	2
184	Pongamia	0.85	1.5
a		0.65	
185	Pongamia	1	1.5
a		0.65	
186	Pongamia	0.75	1.5
187	Pongamia	0.65	1.5
188	Subabul	0.47	1.5
a		0.35	
189	Pongamia	0.28	1.5
190	Subabul	0.4	2
191	Subabul	0.25	2
192	Subabul	0.43	2.5
193	Subabul	0.47	3
194	Subabul	0.48	2
195	Pongamia	0.8	0.5


Tree No	Species	Girth (m)	Height(m)
a		0.6	0.5
b		0.82	
196	Pongamia	0.83	2.5
a		0.72	
197	Subabul	0.49	1
198	Subabul	0.6	1
199	Subabul	0.44	2
200	Subabul	0.36	2
201	Subabul	0.25	2
202	Subabul	0.4	2
203	Subabul	0.25	2
204	Subabul	0.46	2
205	Subabul	0.45	2
206	Subabul	0.59	2
207	Subabul	0.46	2
a	Subabul	0.46	
208	Subabul	0.4	2
209	Subabul	0.2	1.5
210	Subabul	0.35	1.5
211	Gasgase	0.5	1.5
212	Terminalia arjuna	1.1	
a		0.73	1
213	Subabul	0.35	2.5
214	Mahagony	0.45	1.5
215	Subabul	0.45	2
216	Peltophorum	0.7	1.5
217	Subabul	0.45	2
a		0.4	2
218	Acacia	0.4	2
219	Peltophorum	0.57	1
220	Subabul	0.25	1.5
221		0.5	1
222	Neem	1.08	1
223	Aathi	2	2
224	Subabul	0.35	2
225	Pongamia	0.65	1.5
226	Pongamia	0.72	1
a		0.47	1
227	Pongamia	0.86	1
a		0.6	
b		0.55	
c		0.5	
228	Subabul	0.39	2
229	Subabul	0.9	2
230	Peltophorum	0.66	1
231	Pongamia	0.85	1
a		0.45	1
232	Terminalia arjuna	0.75	2
233	Pongamia	0.24	1

Tree No	Species	Girth (m)	Height(m)
234	Tabubui rosea	0.27	1
235	Pongamia	0.24	1
236	Akasha mallige	0.33	2
237	Pongamia	0.9	2
a		0.7	
238	Eechalu		
239	Eechalu		
240	Eechalu		
241	Jalli	1.04	2
242	Arali	3	1.5
243	Pongamia	0.65	1.5
244		0.7	1
245	Pongamia	0.63	1
246	Accacia	0.35	2
247	Pongamia	0.4	0.5
248	Pongamia	0.65	2
249	Pongamia	0.75	1.5
250	Pongamia	0.6	0.5
a		0.45	
b		0.4	
251	Subabul	0.5	2
252	Accacia	0.65	1
253	Pongamia	0.7	1.5
254	Pongamia	0.65	2
a		0.35	
255	Subabul	0.4	2
256	Gulmohar	0.35	2
257	Ceiba pentandra	1.25	2
a		1	
258	Akasha mallige	0.5	1
259	Subabul	0.45	2
260	Pongamia	0.65	0.5
261	Pongamia	0.75	2
262	Subabul	0.5	2
263	Pongamia	0.75	2
264	Pongamia	0.45	1
265	Aathi	4	2
266	Subabul	0.3	1.5
267	Subabul	0.25	2
268	Subabul	0.2	1.5
269	Subabul	0.25	1
270	Subabul	0.3	2
271	Subabul	0.25	2
272	Subabul	0.25	1.5
273	Pongamia	0.75	1.5
a		0.7	
274	Pongamia	0.65	2
275	Accacia	0.3	1
276	Eechalu		

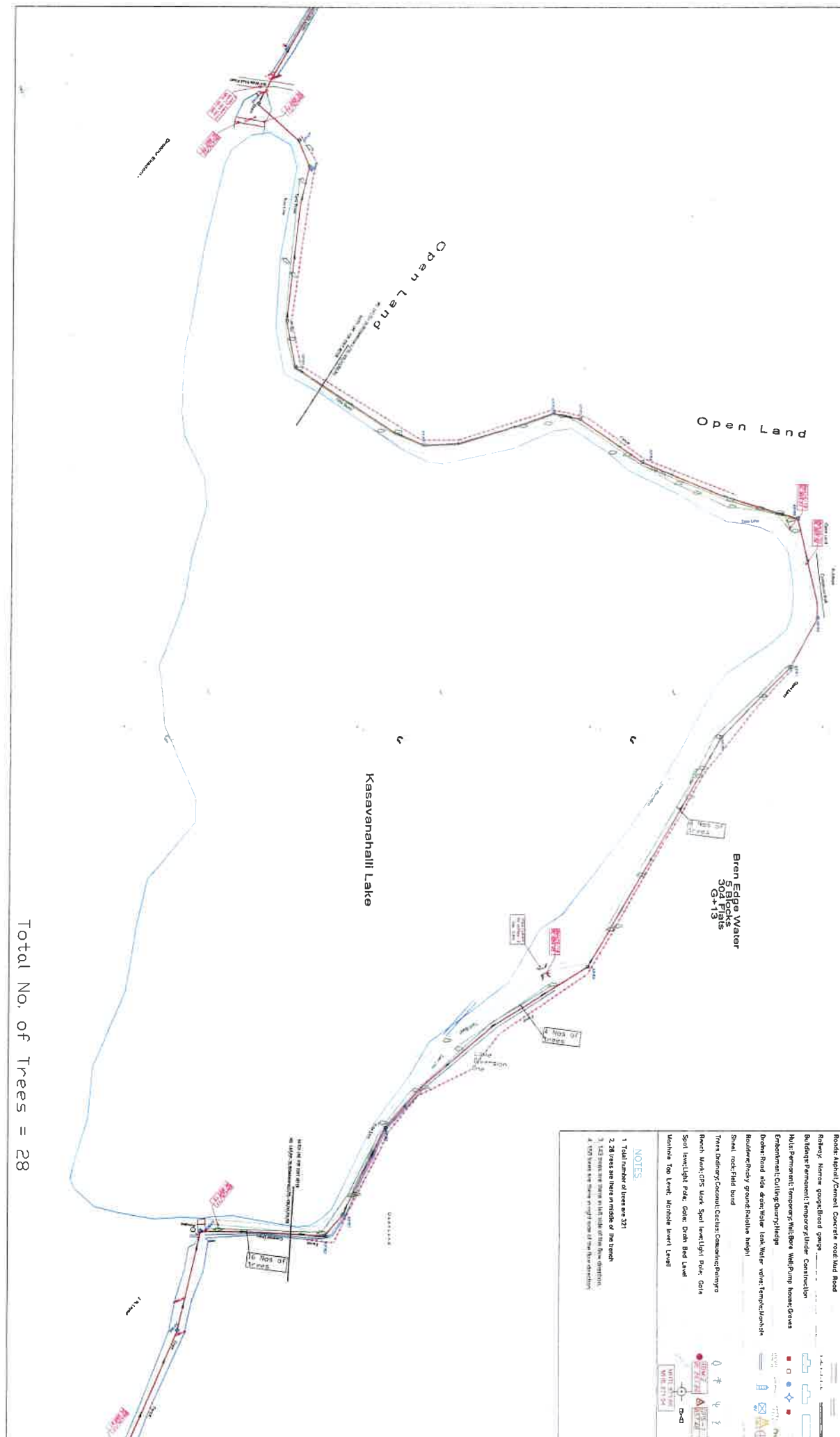
Tree No	Species	Girth (m)	Height(m)
277	Echalu		
278	Gasgase	0.45	2
279	Gasgase	0.55	2
280	Gasgase	0.6	2
281	Gasgase	0.5	1
282	Subabul	0.3	2
283	Subabul	0.35	2
284	Subabul	0.4	2
285	Gasgase	0.59	2
286	Gasgase	0.4	2
287	Gasgase	0.45	2
288	Subabul	0.45	2
289	Pongamia	0.4	1.5
290	Pongamia	0.5	1.5
291	Tabubia rosea	0.33	1
292	Gasgase	0.68	1
293	Pongamia	0.6	2
294	9	0.25	2
295	Subabul	0.2	2
296	Subabul	0.2	2
297	Subabul	0.2	2
298	Subabul	0.3	2
299	Subabul	0.35	2
300	Subabul	0.2	1.5
301	Subabul	0.35	2
302	Subabul	0.25	1
303	Subabul	0.4	1.5
304	Subabul	0.35	1.5
305	Subabul	0.35	1.5
306	Holedasavala	0.25	1.5
a	Holedasavala	0.2	
307	Holedasavala	0.2	1.5
308	Holedasavala	0.18	1.5
309	Holedasavala	0.2	1.5
310	Eucalyptus	0.4	3
311	Eucalyptus	0.25	3
312	Holedasavala	0.18	1.5
313	Eucalyptus	0.3	2
314	Eucalyptus	0.2	3
315	Holedasavala	0.22	1.5
316	Holedasavala	0.2	1.5
317	Holedasavala	0.18	1.5
318	Pongamia	0.2	1.5
319	Holedasavala	0.35	1.5
320	Tabubia rosea	0.25	1.5
321	Mahagony	0.25	2
a		0.15	
322	Sandal	0.18	1.5
323	Holedasavala	0.2	1

Tree no.  
1 to 28  
306 to 323

28  
18  
46

  
Assistant Executive Engineer  
(PROJECT)-3-2 SUB Division, BWSSB  
Kapila Bhavan Ground Floor,  
Jayanagar 4th 'T' Block, 11th Main Road,  
BANGALORE - 560 04

# Kasavanahalli Lake



Total No. of Trees = 28

**LEGEND**

Proposed Alignment, turning point	—●—
Alignment, Boundary, turning point	—●—
Side flow on left Right/flow into drainage/Impound flow	—W—
Roads: Asphalt/Cement Concrete Road Mud Road	—
Railway, Narrow gauge/road gauge	—
Buildings: Permanent/Temporary/Under Construction	□
Wells: Permanent; Temporary; Well/Bore Well/Pump house/Greens Enhancement/Cutting/Quarry/Herds	○
Other: Road side drain; Water tank; Water valve; Temple; Landmark	○
Boundary: Rocky ground/bed/dike height	—
Shall rock/field bund	—
Trees: Deodar; Coconut; Cactus; Casuarina; Pongia	○
Bench Mark; GPS Mark; Spot level/light Pole; Gali	○
Spot level/light Pole; Gate; Drain Bed Level	○
Manhole Top Level; Manhole Invert Level	○

- NOTES**
1. Total number of trees are 281
  2. 28 trees are there in middle of the trench
  3. 142 trees are there in left side of the flow direction.
  4. 117 trees are there in right side of the flow direction.



# Kaikondanahalli Lake



Total No. of Trees = 25

**LEGEND**

Proposed Alignment: Turning Point	—●—
Administrative Boundary: Wire Fence	—●—
Uph Down the left Side/Down the Right/Up/down the	—●—
Roads: Asphalt/Concrete road/Bit Road	—●—
Footway: Narrow double road	—●—
Buildings: Permanent/Temporary/Under Construction	—●—
Water: Permanent/Temporary/Well/Bore Well/Runing Water/Drain	—●—
Foundation: Existing/Over/Under	—●—
Drainage: Slope from water tank/water sump/Temporary/Permanent	—●—
Drain: road/Field bund	—●—
Trees: Existing/Proposed/Existing/Temporary/Permanent	—●—
Bench: Mark/GPS Mark Spot level/Spot Pole: Gate	—●—
Spot: level/Spot Pole: Gate: Spot: Spot: Level	—●—
Minimum: Trip Level: Minimum: Invert Level	—●—

**NOTES**

1. Total number of trees are 210
2. 25 trees are shown in this plan
3. 18 trees are shown in the site plan
4. 247 trees are shown in the site plan

